

Description et classification des principales
séquences audiovisuelles dans le corpus
« Volcans et volcanologie »

Bakoly Andrianaivoravelona
Clément Plancq

Sémiotique des médias.

Séminaire des DESS à l'Institut National des Langues et Civilisations Orientales
(INaLCO)

Paris 2002-2003

1 Méthodologie du découpage et de la classification

1. Découpage en segment

En premier lieu, nous avons découpé chaque documentaire en segments de façon syntagmatique. Chaque segment représente une unité de thème, d'action et de discours dans le documentaire : à ce titre, un segment peut être considéré comme une sous-partie du documentaire auquel il se rapporte.

Nous obtenons ainsi des segments d'une durée assez importante : 2 à 3 minutes en moyenne voire plus. Chaque segment peut à son tour être décomposé en sous-segments plus fins comme dans l'analyse du segment ci dessous.

Analyse du segment : « Pompéi » (Reportage 1, segment 5)

15'32''	Histoire de Pompéi	Vestiges d'une cité prospère Images de ruines	Gros plan sur les débris Musique de fond
15'58'	Présentation des signes avant-coureurs	Fissures dues aux séismes. Trace de réparation des murs.	Gros plan sur les murs
16'56''	Reconstitution du drame de Pompéi En 79	Mode de vie des habitants avant le drame. Reconstitution du drame et des émotions ressenties par les victimes à ce moment	Lecture d'un témoignage (?)
19'21''	Etude des ruines au 18eme siècle	Exhumation des victimes / moulage de plâtres par les scientifiques	Images des fouilles Gros plan sur le moulage de victimes entrain de s'échapper
21'05''	Reconstitution du drame du point de vue des scientifiques aujourd'hui	reconstitution du déroulement précis des différents stades de l'éruption de 79 + accent sur les nuées ardentes	Reconstitution en images de synthèse + voix off qui explique le déroulement
21'45''	Reconstitution du point de vue d'un témoignage de l'époque	reconstitution du déroulement précis des différents stades de l'éruption de 79 + explication des nuées ardentes	Lecture du témoignage de Pline Le Jeune en voix off
22'52'	Analogie entre éruptions pyroclastiques décrites par Pline le jeune et les éruptions pyroclastiques à d'autres endroits		Voix off

2. Choix des séquences et classification

Le deuxième point consiste à dégager des séquences pour l'ensemble du corpus. Le critère de définition des séquences est strictement thématique, une séquence correspond en quelque sorte à une problématique du corpus.

Nous avons ainsi dégagé 8 séquences pour l'ensemble du corpus.

Les séquences étant thématiques, elles sont disséminées dans l'ensemble du corpus et cela de façon non linéaire.

Il s'agit alors de croiser le découpage linéaire en segment et le découpage thématique en séquences afin d'apparenter chaque segment à un type de séquence.

Certains segments peuvent être affiliés à plusieurs séquences ; dans ce cas l'une de ces séquences en est le thème directeur. Il serait possible d'affiner le découpage de chaque segment en sous-segment, dès lors chacun de ces sous-segments correspondrait à une et une seule séquence. Ce type d'analyse requiert un travail plus important que celui de notre approche.

Néanmoins, il nous semble important de préciser que quelque soit la finesse du découpage, le nombre et le choix des séquences reste le même. Cela tient au fait que la méthodologie suivie est identique.

D'autres critères de sélection (comme la mise en scène, les interactions entre la musique et les plans, etc...) par contre engendreraient des descriptions tout à fait différentes.

Activité volcanique
Le travail des scientifiques (volcan)
Le travail des anthropologues (ruines)
Comparaison de volcans
Habitants et plans d'évacuation
Portrait de volcan
Danger latent, réveil & surveillance
Le volcan source de vie

Dans le premier reportage « **deadly shadows of Vesuvius** », la double problématique pourrait-être : Naples aujourd'hui / Pompéi : les vestiges d'une ville prospère condamnée à une fin atroce en 79. Ainsi, le journaliste se concentre sur l'étude des nuées ardentes, la reconstitution du drame, l'étude des ruines et les signes avant-coureurs de l'explosion en 79 afin de prévenir d'une telle catastrophe aujourd'hui. Les thèmes principaux qui découlent d'une telle étude sont : le portrait du volcan, l'activité volcanique, le travail des scientifiques, le travail des anthropologues, les habitants et plans d'évacuation

Dans le deuxième reportage « **A l'ombre du volcan** », il est question de danger, mais surtout des réactions des autochtones, attachés à leurs terres et contraints à l'exil. On parle également de la soufrière de Guadeloupe qui connaît les mêmes phénomènes que la Soufrière de Montserrat. Ainsi, les principaux thèmes directeurs seront les mêmes que pour le premier reportage, mais seront beaucoup plus accés sur les habitants et plans d'évacuation.

Le troisième documentaire « **Volcans !** » n' est pas consacré à un volcan e particulier comme les deux précédents. Il dresse un portrait de l' activité volcanique et de la volcanologie. La plupart des thèmes y sont abordés à l'exception du « travail des anthropologues ».

2 Le découpage linéaire en segments

La séquence "thème directeur" du segment est indiquée en gras.

Documentaire 1 : Deadly shadow of Vesuvius			
#	Thème-titre du segment	Intitulé des séquences	Description du segment
1	La ville de Naples aujourd'hui	-Habitants et plan d'évacuation	-les habitants -menace d'une éruption du Vésuve -présence des autorités -inquiétudes des scientifiques
2	La colère du Vésuve	-Activité du volcan	-présentation des nuées ardentes -études scientifiques menées sur le terrain -comprendre le fonctionnement des volcans grâce aux prélèvements effectués au sein du cratère
3	Comparaison d'autres volcans	Comparaison de volcans	-La Solfatara -au temps des Romains -un volcan très surveillé -les études menées -activité du volcan
4	Le Vésuve, Pompéi	Le travail des scientifiques	-études scientifiques menées -histoire du Vésuve
5	Pompéi,	-Le travail des anthropologues (ruines)	-aujourd'hui -reconstitution du drame -exhumations des victimes -étude des ruines -mémoires de Pline Le Jeune
6	Autres écoulements pyroclastiques	-portrait de volcans	-Mont Sainte Hélène -El Chichón (Mexique)
7	Pompéi, reconstitution	-le travail des anthropologues	-morts atroces (asphyxie, démembrement...) -reconstitution des squelettes - réactions au moment du drame
8	Herculanum	-le travail des anthropologues	-vestiges d'une riche cité -étude des squelettes multiples morts -analyse des strates
9	Reconstitution du drame de 79	-Danger latent, réveil et surveillance	Reconstitution en images de synthèse
10	Les derniers réveils du Vésuve (1631, 1944)	-Activité du volcan	Les entrailles du Volcan -études menées sur le terrain -les conclusions des scientifiques

			- personnes concernées -signes avant-coureurs -plans d'évacuation
11	Nevado del Ruiz en Colombie	-comparaison avec d'autres volcans	-prévention avortée.
12	Naples	-Habitants et plans d'évacuation	-prévisions -plan d'évacuation / difficulté sur le plan humain

Documentaire 2 : A l'ombre du Montserrat

13	Présentation de l'île de Montserrat	-Habitants et plans d'évacuation	-mode de vie des habitants avant le drame -paysages de rêves
14	La soufrière de l'île de Montserrat	Habitants et plans d'évacuation	-ses habitants -désertion
15	Activité d'un volcan	Activité volcanique	-historique des éruptions -émissions pyroclastiques -l'île aujourd'hui ensevelie
16	Réactions	-Habitants et plans d'évacuation	Réactions des habitants contraints à l'exil
17	Chercheurs du Montserrat	-Le travail des scientifiques	-analyse des dégâts/types d'éruptions -conclusions (volcan n'est pas éteint)
18	Les autochtones	-Habitants et plans d'évacuation	-leurs sentiments -vie quotidienne/survie -les conditions d'adaptation -l'approvisionnement
19	Le travail des chercheurs	-Le travail des scientifiques	-prévention et danger permanent -méthodes de surveillance -système gprs (géologues) -études au sein du cratère
20	La Soufrière de Guadeloupe	-Comparaison avec d'autres volcans	-caractéristiques -les habitants de Basse-terre -commentaires des scientifiques /le travail /les méthodes de travail
21	Conséquences sur la végétation	-Habitants et plans d'évacuation	-végétation annihilée -signes de normalisation -les autochtones et leur terre
22	Les autochtones et la recherche	-Portrait de volcan	Portrait de volcan -implications des autochtones dans l'observatoire
23	Nouvelle menace	-Danger latent, réveil et surveillance	Une nouvelle menace : l'ouragan San José

Documentaire 3 : Volcans !

24	Le volcan Galleras	Portrait de volcan	Présentation du volcan Galleras en Colombie.
25	L'atelier international de volcanologues de 1993 en Colombie	Le travail des scientifiques	Les volcanologues sont victimes de l'éruption inattendue du Galleras
26	Les volcans sur terre	L'activité volcanique	Explications scientifiques sur l'activité volcanique
27	Les îles Hawaïi	Portrait de volcan	Les volcans hawaïiens et la naissance de la volcanologie
28	La vie autour du volcan Sakuragima (Japon)	Habitants et plans d'évacuation	Les Japonais ont appris à vivre au pied d'un volcan actif
29	Le réveil des volcans au cours de l'histoire	Danger latent, réveil & surveillance	Les grandes éruptions de l'histoire : Santorin, Pompéi, Tombora
30	Le magma et les nuées ardentes	L'activité volcanique	Explications scientifiques sur les différents types d'éruption
31	Le volcan Unzen	Portrait de volcan	L'éruption du volcan Unzen en 1991
32	Le couple Kraft	Le travail des scientifiques	Présentation des Kraft, un couple de volcanologues passionnés et récit de leur mort
33	La tragédie du Nevado del Ruis	Danger latent, réveil & surveillance	Les 23000 morts causés par l'éruption du Nevado del Ruis ont décidé les volcanologues à intervenir plus énergiquement
34	L'éruption du Pinatubo	Danger latent, réveil & surveillance. Le travail des scientifiques Habitants et plans d'évacuation	Le travail des volcanologues au chevet du Pinatubo et la protection des habitants.
35	Conclusion	Le volcan source de vie	L'activité volcanique est indispensable à la vie sur terre : les volcans recyclent les gaz, créent de nouvelles terres.

3. Présentation des séquences

1. Localisation de trois séquences dans le corpus

Le travail des anthropologues		Début	Fin	Durée	Intitulé du segment	Commentaire
Documentaire 1						
N° segment	# 5	15'32''	23'00''	7'28''	Pompéi	
	# 7	25'08''	30'35''	5'27''	Pompéi, reconstitution	
	# 8	30'35''	37'15''	6'40''	herculanum	

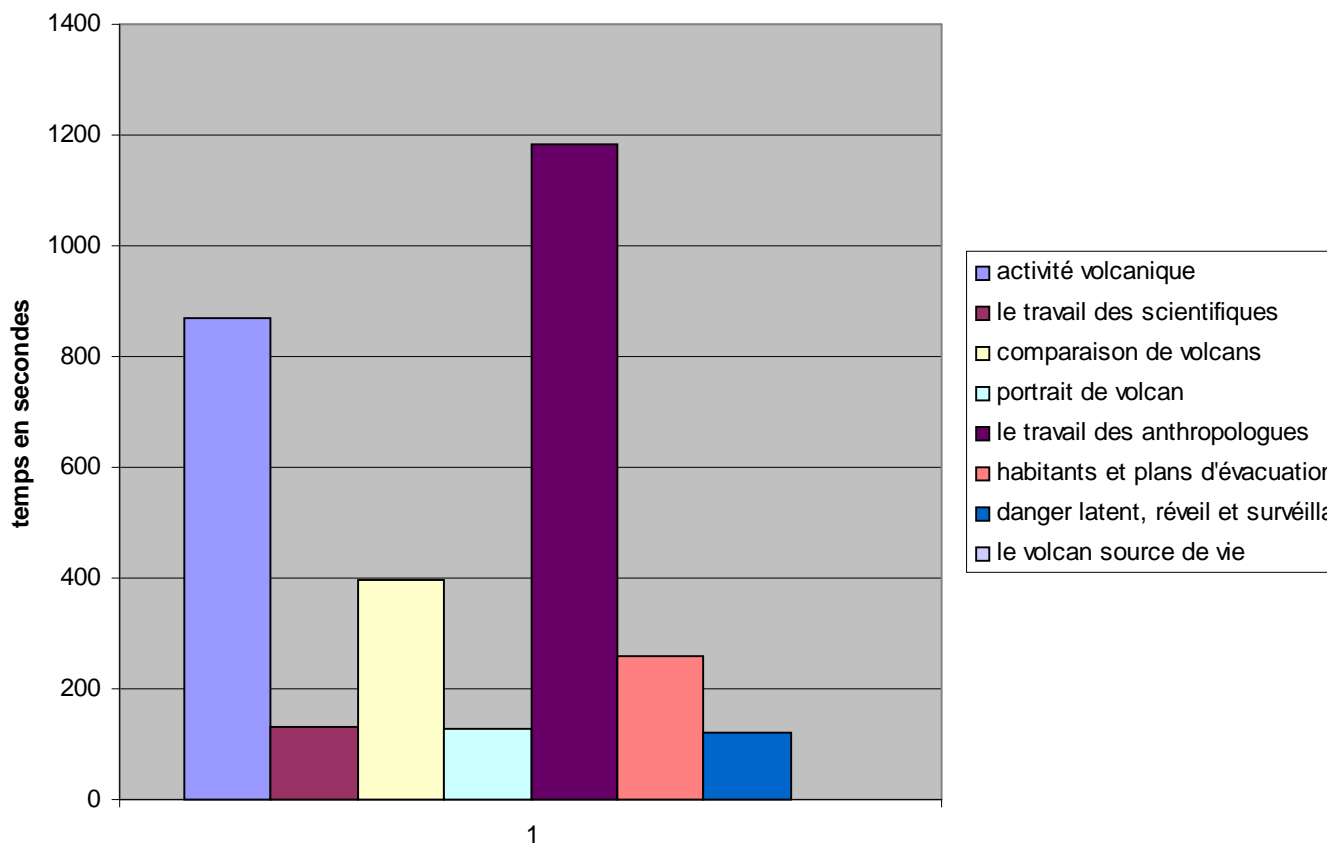
Danger latent, réveil et surveillance		Début	Fin	Durée	Intitulé du segment	Commentaire
Documentaire 1						
N° segment	# 1	00'00''	02'06''	02'06''	La ville de Nples aujourd'hui	La dernière séquence s'achève sur la première et ainsi forment une boucle
	#12	50'40''	52'00''	01'20''	Naples	
Documentaire 2						
	# 22	22'55''	24'32''	1'27''	Les autochtones et la recherche.	
	# 23	24'32''	27'29''	2'57''	Nouvelle menace	
Documentaire 3						
	# 29	17'30''	22'10''	4'40''	Le réveil des volcans au cours de l'histoire	Images d'archives et reconstitutions
	# 33	30'10''	31'42''	1'32''	La tragédie du Nevado del Ruis	Musique et ton du commentaire créent l'ambiance dramatique
	# 34	31'42''	42'50''	12'08''	L'éruption du Pinatubo	Thématique secondaire du segment

Habitants et plans d'évacuation		Début	Fin	Durée	Intitulé du segment	Commentaire
Documentaire 1						
N° segment	# 6	23'00'	25'08''	2'08''	Autres écoulements pyroclastiques	
Documentaire 2						
	# 13	00'00''	01'05''	01'05''	Présentation de l'Ile de Montserrat	
	# 14	01'05''	02'09''	01'04''	La soufrière de Montserrat	
Documentaire 3						
	# 28				La vie autour du volcan Sakuragima (Japon)	Segment prototypique de cette séquence
	# 34	31'42''	42'50''	12'08''	L'éruption du Pinatubo	Thème principal du segment

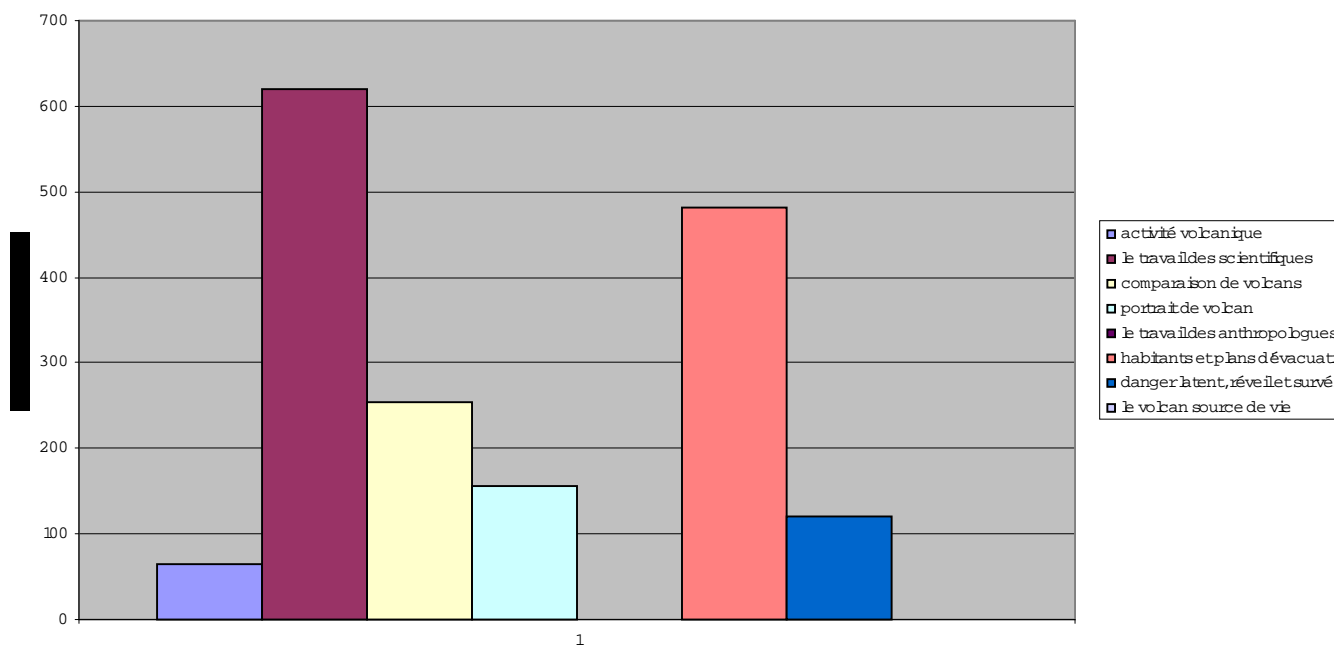
2. La distribution des séquences dans le corpus

Axes	Problématique/séquence	reportage	segment	Commentaires
Des volcans et des scientifiques	Activité volcanique (Sommeil/réveil)	1	2,10	-Images de volcans -explications scientifiques et vulgarisation
		2	15,	
		3	26, 30	
	Le travail des scientifiques	1	4,	Méthodes de recherche -sur le terrain -procédés technologiques -surveillance -les conclusions
		2	17, 19	
		3	25, 32	
	Comparaison entre volcans	1	3, 6, 11,20	Autre volcans connaissants des écoulements pyroclastiques + images
	Portrait de volcan	1	6	Présentation d'un volcan, son historique, son type d'éruption
		2	22	
		3	24, 27, 31	
Des volcans et des hommes	Le travail des anthropologues (ruines)	1	5, 7, 8	-reconstitution des squelettes, réactions des victimes
	Habitants et plans d'évacuation	1	1,12	La vie des hommes au pied des volcans actifs Les solutions envisagées par les volcanologues
		2	13, 14, 16, 18, 21	
		3	28,34	
	Danger latent, réveil & surveillance	1	9	Les volcans en sommeil constituent une menace permanente. Ils sont surveillés de près par les scientifiques
		2	23	
		3	29, 33	
	Le volcan, source de vie	3	35	Les effets positifs de l' activité volcanique pour les hommes

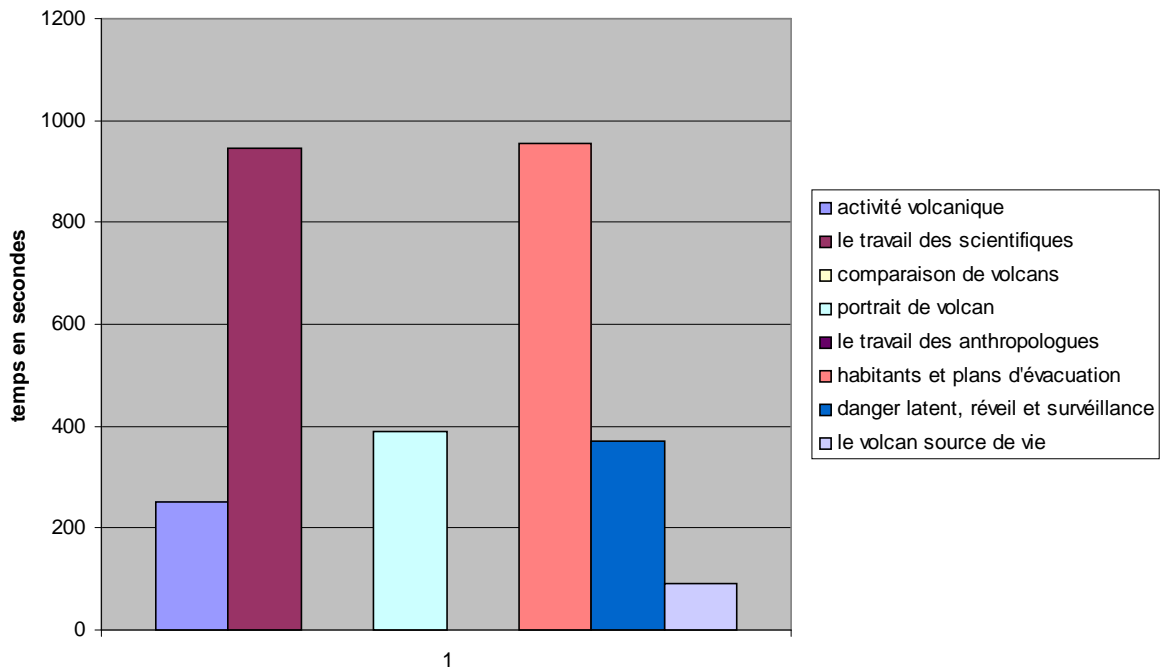
séquence reportage 1



séquences reportage 2



séquences reportage 3



interprétation

Reportage 1	Le reportage 1 contient toutes les séquences de façon assez homogène. Il reste plus axé sur le réveil des volcans, ainsi que le travail des anthropologues, ce qui est normal : le Vésuve a connu son éruption la plus importante en 79, et selon les experts, une nouvelle éruption fulgurante est à prévoir.
Reportage 2	Le reportage 2 est orienté vers les habitants , leurs habitudes ainsi que leurs réactions face aux nouvelles conditions de vies qui leurs sont imposées. On parle aussi du travail des scientifiques : la Soufrière est l'un des volcans les plus surveillés au monde.
Reportage 3	Le reportage 3 dresse un panorama des différents volcans qui existent sur le globe. Il est également un hommage au couple des Kraft, célèbres volcanologues morts dans les éruptions pyroclastiques. Travail des scientifiques, portraits de volcans et prévention sont donc les principaux axes de ce reportage

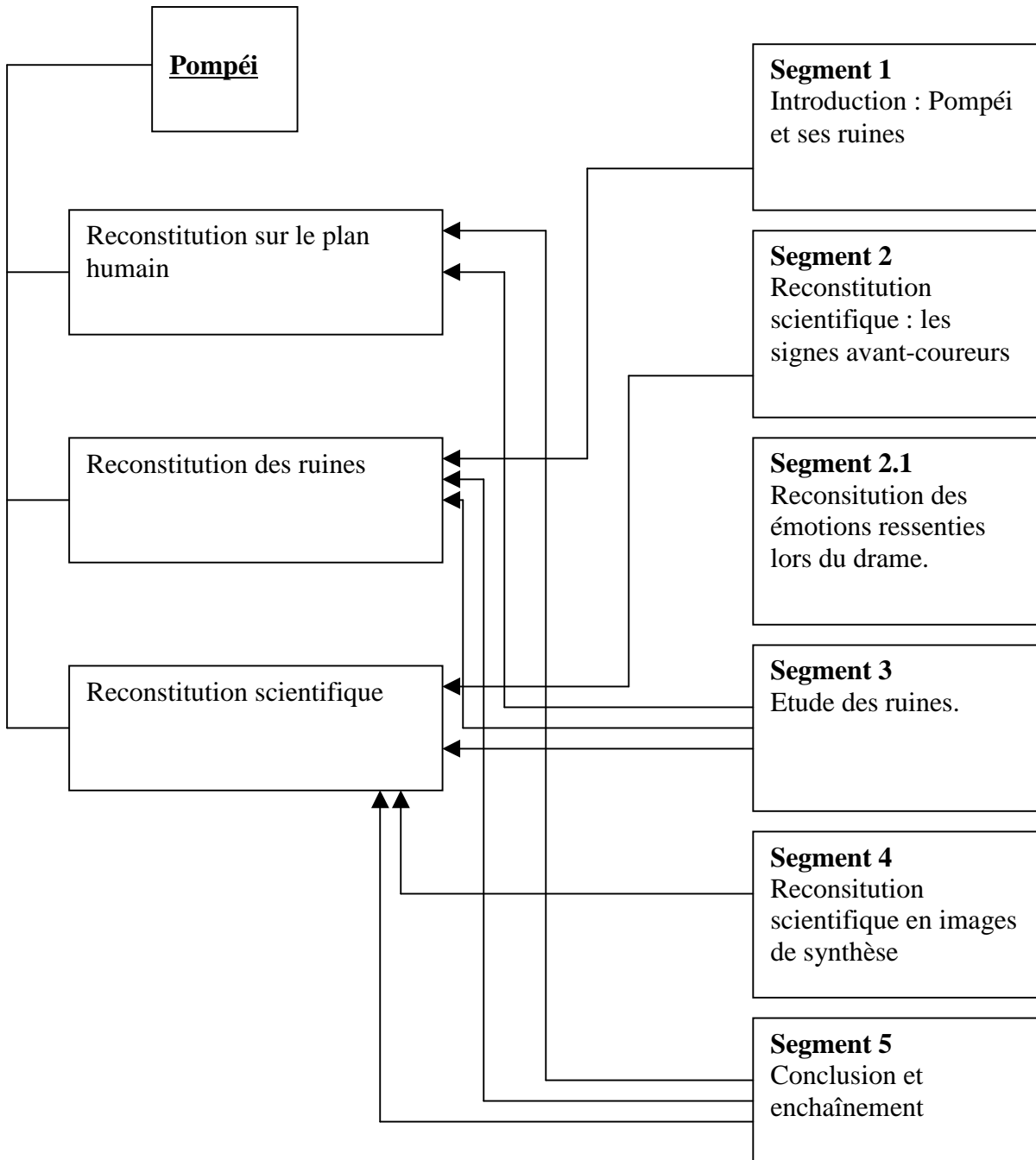
4. Les segments constitutifs des séquences audiovisuelles

1. Analyse d'un segment : « Pompéi » (Reportage 1, segment 5)

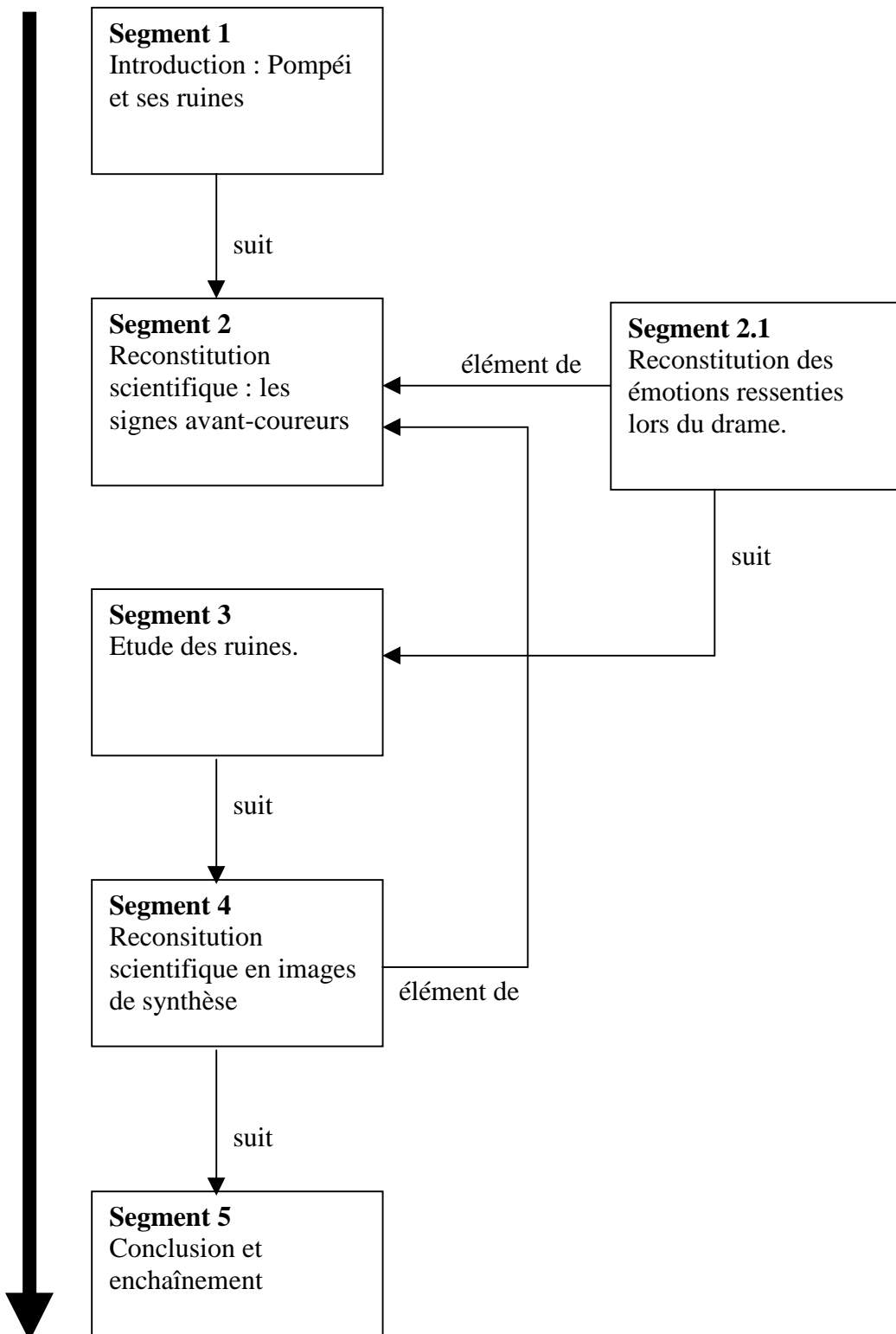
15'32 → 23'00

#segment	Intitulé du segment	explication	thématique
1	Introduction : Pompéi et ses ruines	Intro : vestiges d'une cité prospère Images de ruines	Reconstitution des ruines
2	Reconstitution scientifique : les signes avant-coureurs	Fissures dues aux séismes. Trace de réparation des murs.	Reconstitution scientifique
2.1	Reconstitutions des émotions ressenties lors du drame	Mode de vie des habitants avant le drame. Reconstitution du drame et des émotions ressenties par les victimes à ce moment	Reconstitutions sur le plan humain
3	Etude des ruines au 18ème siècle	Exhumation des victimes / moulage de plâtres par les scientifiques	Reconstitution scientifique Reconstitution sur le plan humain Reconstitution des ruines
4	Reconstitution en images de synthèse des différents stades	Reconstitution du drame du point de vue des scientifiques aujourd'hui	Reconstitution scientifique
5	Conclusion et enchaînement	Analogie entre éruptions pyroclastiques décrites par Pline le jeune et les volcans connaissant la même activité	Reconstitution scientifique Reconstitution sur le plan humain Reconstitution des ruines

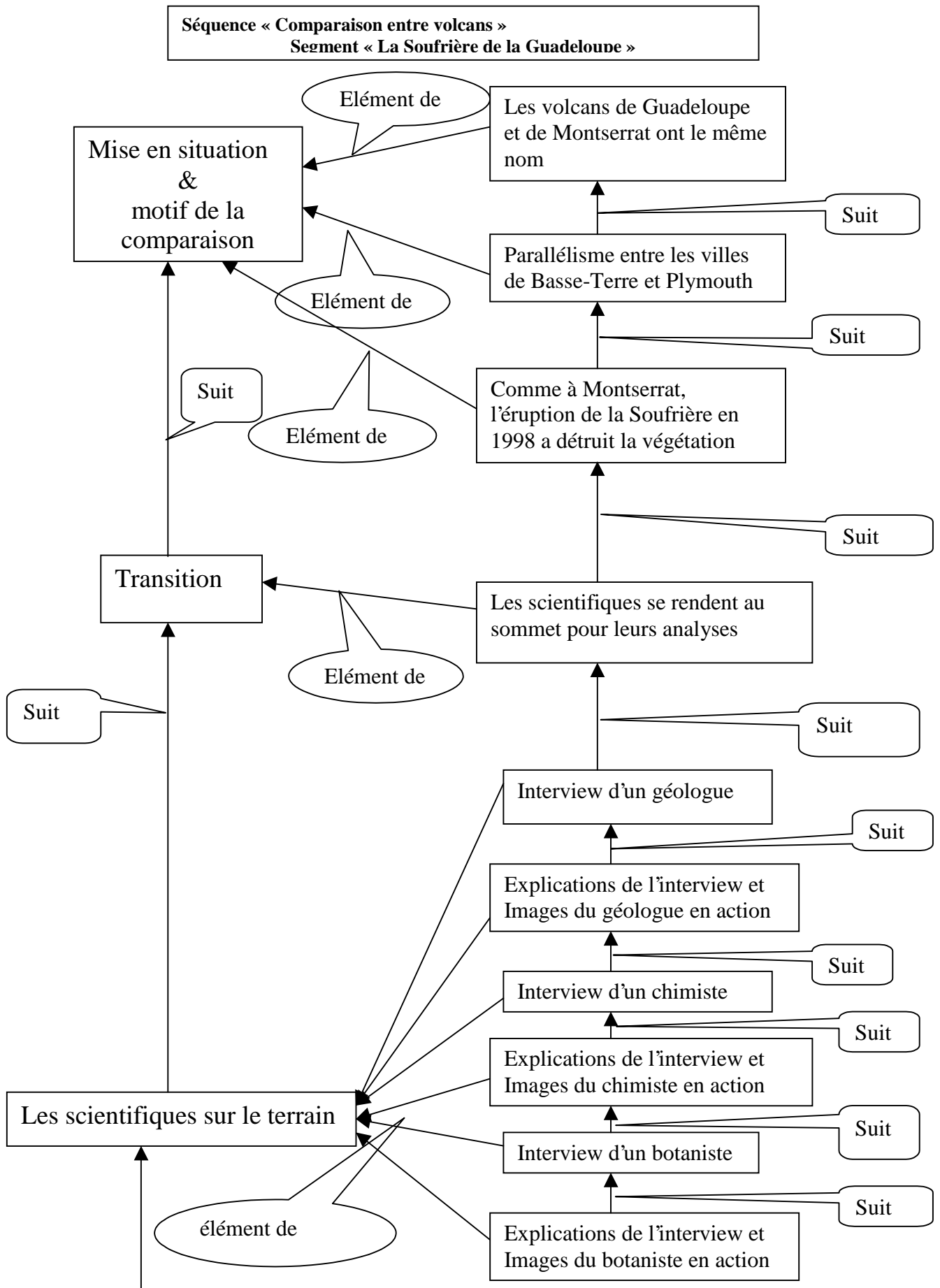
Analyse THEMATIQUE

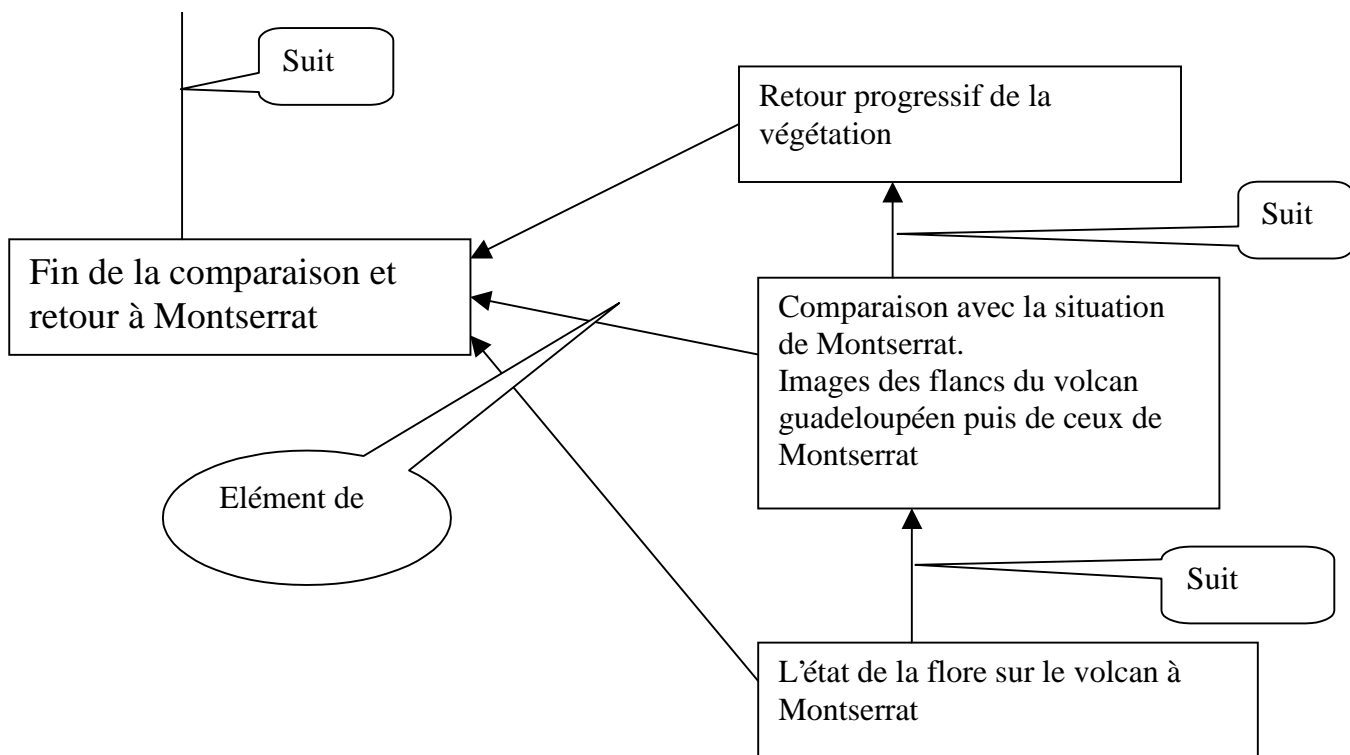


Analyse du segment

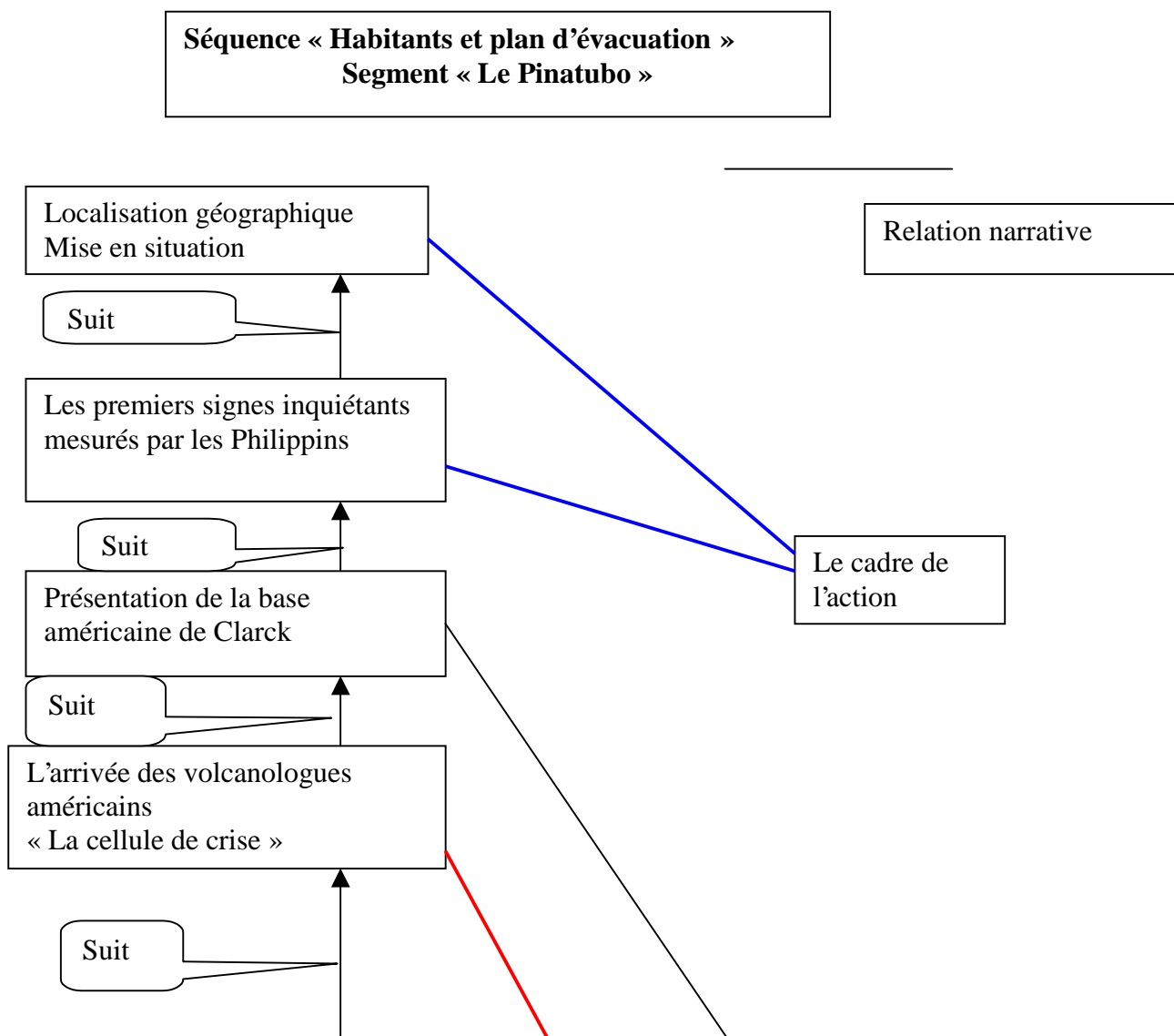


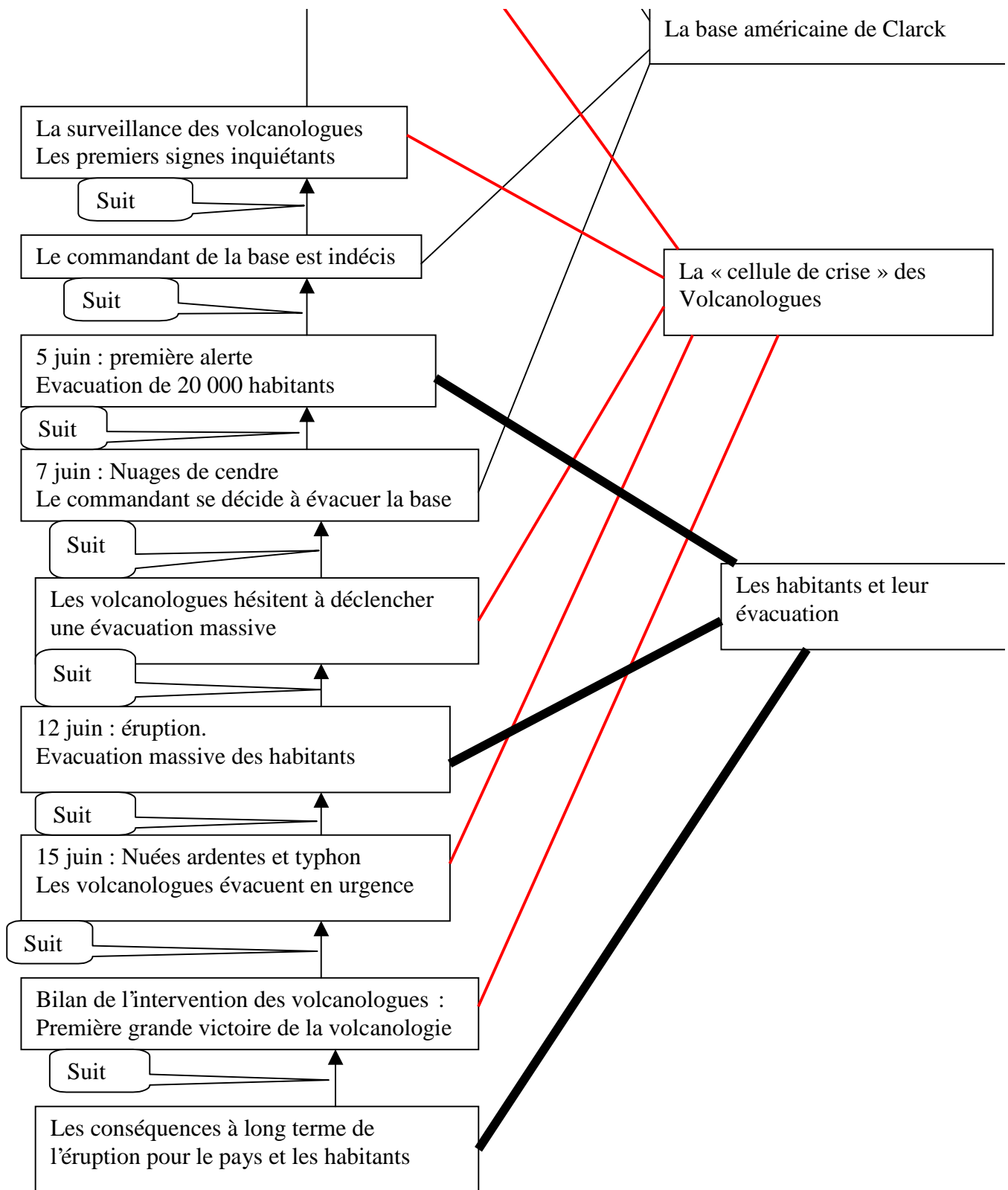
2. Analyse du segment « La soufrière de Guadeloupe » (Reportage 2, segment 20)





3. Analyse du segment « Le Pinatubo » (Reportage 3, segment 34)





Ce segment est construit de manière à créer une intensité dramatique. Tel un scénario, il présente les différents acteurs : les volcanologues américains, la base militaire américaine et les habitants Philippins.

L'action suit l'évolution de l'éruption du volcan, chacune des étapes de cette éruption est présentée du point de vue d'un des acteurs. Ainsi, les fils narratifs de chaque acteur s'entremêlent, les réactions de chacun devant la catastrophe qui vient sont présentées de façon discontinue, créant ainsi une véritable tension pour le spectateur.