

L'organisation syntagmatique du documentaire audiovisuel

Méditerranée : miroir du monde

Réalisé par Jean Denis BONAN

Produit par Arte et Alif Productions
1997

Présentation des villes principales de la Méditerranée (Tunis, Alexandrie...)

Auteurs de l'étude :

*CAVAN Estelle, CHALLULAU Hélène, DÉFOSSEZ Hubert, DJIGOUADI Neziha,
LASFAR Fatima, OZDOWSKA Sylwia, POUSSET Delphine, TANG Tinh-Di*

Sémiotique des Médias.
Le genre du documentaire audiovisuel

Séminaire de DESS à l'Institut National des Langues et Civilisations Orientales (INaLCO)

Paris 2000

*CAVAN Estelle, CHALLULAU Hélène, DÉFOSSEZ Hubert, DJIGOUADI Neziha,
LASFAR Fatima, OZDOWSKA Sylwia, POUSSET Delphine, TANG Tinh-Di*

Résumé

Bref résumé de la problématique traitée dans ce projet collectif

Notre travail de groupe a consisté à visionner un documentaire sur deux villes méditerranéennes, Tunis et Alexandrie.

Nous avons dans un premier temps regardé le documentaire dans sa globalité. Nous avons ensuite découpé et délimité notre documentaire en séquences que nous avons chronométrées. Nous nous sommes appuyés sur le texte et la thématique pour le découpage des séquences.

Nous avons choisi une séquence principale afin d'effectuer un travail plus minutieux. Nous avons divisé notre séquence en plusieurs plans, en nous basant sur un thème directeur. Nous avons donné des titres aux séquences et aux sous-séquences.

Nous avons ensuite sélectionné un plan visuel afin de définir les pistes et leur intitulé ; on a noté un chevauchement apparent entre les plans visuels, sonores et de parole.

Nous pouvons dire en conclusion que ce travail reste subjectif à nos yeux car souvent certains membres du groupe n'étaient pas d'accord pour une délimitation ou un découpage donné.

Sommaire

(interactif)

1) Brève présentation du documentaire	4
2) Séquences principales	5
3) Analyse de l'organisation interne de la séquence principale	7
4) Analyse de l'organisation narrative.....	11
5) Evaluations et propositions	12

1) Brève présentation du documentaire

Tunis (08' mn 03 s)

Contenu

Carthage, ville ancienne d'origine méditerranéenne (fondation mythique phénicienne par la reine Didon), célèbre par les Guerres puniques et Hannibal, a recommencé à vivre après la conquête avec ses beautés, ses villas romaines, ses penseurs comme Tertullien, Saint Augustin... avec une interpénétration des diverses cultures voisines.

Aujourd'hui, Tunis est une grande métropole moderne comme les autres grandes villes du monde. Il reste de nombreux artisans qui s'adonnent aux métiers du cuir, du cuivre ou de l'habillement. Il y a aussi, au musée du Bardo, des artisans d'art qui restaurent des mosaïques parfois vieilles de 20 siècles. Les profondeurs de la ville et de la mer proche recèlent de nombreux vestiges de ce riche passé.

Message

De Carthage à Tunis, ce riche passé et l'ouverture sur les autres cultures ont façonné une ville moderne et agréable à vivre.

Alexandrie (06' mn 45 s)

Contenu

C'est Alexandre et la mer qui ont fait Alexandrie, l'une des plus grandes métropoles de l'Antiquité, avec sa Bibliothèque et son Phare, merveilles du monde, et la présence constante depuis les origines jusqu'à nos jours de nombreuses communautés étrangères coexistant pacifiquement.

Depuis 1956, Alexandrie garde la nostalgie de sa splendeur et de son passé interculturel.

Ce mélange culturel est réellement vécu par toutes les couches sociales. L'image des agrumes venus de tous les continents représente bien la mixité d'Alexandrie.

Message

De sa splendeur passée, Alexandrie a conservé une partie de ses monuments et une extraordinaire mosaïque ethnique, culturelle et linguistique qui en font la grande porte de l'Égypte sur la Méditerranée et sur le monde.

2) Séquences principales

Documentaire sur Tunis

Id.	Durée	Intitulé de la séquence textuelle	Description
1	1'05"	<u>Origine historique Phénicienne</u>	- <i>Sous-séquence 1</i> : Tyr. - <i>Sous-séquence 2</i> : Carthage. - <i>Sous-séquence 3</i> : peuples de la mer.
2	1'45"	<u>Intervention du pêcheur</u>	- <i>Sous-séquence 1</i> : la pêche. - <i>Sous-séquence 2</i> : la Méditerranée comme mosaïque. - <i>Sous-séquence 3</i> : la Tunisie comme "essence" de la Méditerranée.
3	46"	<u>Les Tunisois et leur héritage du passé</u>	La thématique se resserre encore davantage, cette fois sur la ville de Tunis, son histoire et la vie de ses habitants.
4	48"	<u>Artisanat et traditions</u>	Panorama des différents types d'artisanats traditionnels et introduction au thème des mosaïques.
5	3'39"	<u>Les mosaïques, miroir de la Méditerranée</u>	- <i>Sous-séquence 1</i> : le musée du Bardo. - <i>Sous-séquence 2</i> : les messages transmis par les mosaïques. - <i>Sous-séquence 3</i> : les origines de la mosaïque. - <i>Sous-séquence 4</i> : les grands hommes de l'histoire. - <i>Sous-séquence 5</i> : des frontières artificielles. - <i>Sous-séquence 6</i> : les rapports passionnels entre Méditerranéens. - <i>Sous-séquence 7</i> : l'atemporalité.

Documentaire sur Alexandrie

Id.	Durée	Intitulé de la séquence textuelle	Description
1	38"	<u>Introduction historique</u>	Accroche avec mise en contexte par l'évocation des mythes et des grands noms de l'histoire.
2	3'02"	<u>Population d'Alexandrie</u>	<ul style="list-style-type: none"> - <i>Sous-séquence 1</i> : témoignage d'un marchand de chaussures (thématique multilingue). - <i>Sous-séquence 2</i> : commentaire sur le multilinguisme. - <i>Sous-séquence 3</i> : témoignage du groom. - <i>Sous-séquence 4</i> : ouverture d'esprit, dynamisme de la population, tolérance.
3	1'23"	<u>Témoignage du cuisinier</u>	<ul style="list-style-type: none"> - <i>Sous-séquence 1</i> : opposition villes côtières et villes non côtières. - <i>Sous-séquence 2</i> : influence de la mer sur le comportement des gens. - <i>Sous-séquence 3</i> : la mer comme fenêtre sur les autres pays.
4	1'37"	<u>Interculturalité</u>	Conclusion sur les apports extérieurs des autres populations.

3) Analyse de l'organisation interne de la séquence principale

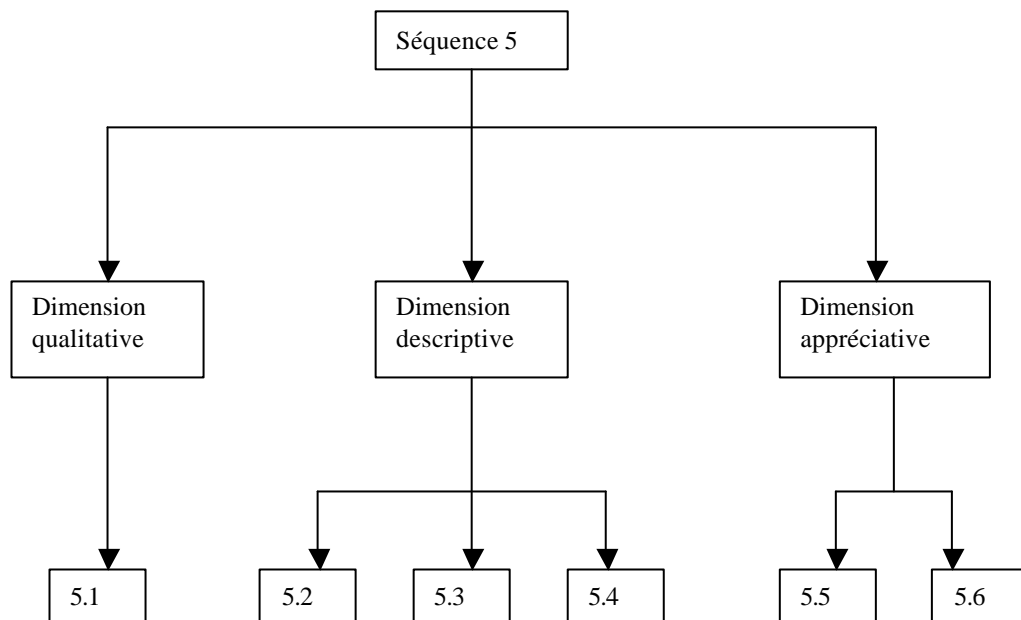
Grille descriptive

Le tableau suivant décrit en détails la séquence principale. Il contient l'identification et l'énumération des plans audiovisuels qui constituent la séquence, ainsi que la description des plans principaux visuels, sonores et de la parole.

	PLAN VISUEL	PLAN SONORE	PLAN DE LA PAROLE
Plan 1	Vue d'une terrasse en faïences sur un toit de la ville de Tunis	Musique de fosse (chant traditionnel)	<i>Narrateur</i> : accroche introductive
	Vue rapprochée d'un carreau de faïence	Musique de fosse (chant traditionnel)	aucun discours
Plan 2	Détail d'assemblage d'une mosaïque	pas de plan sonore	
Plan 3	Mains travaillant avec une pince à l'assemblage d'une mosaïque	Bruit de la pince	<i>Narrateur</i> : préservation de l'héritage des mosaïques
Plan 3bis	Collage d'une pièce d'une mosaïque		
Plan 4	Homme vu de dos, travaillant sur la mosaïque	Bruits de fond de l'atelier	aucun discours
Plan 5	Collage des pièces d'une mosaïque		
Plan 6	Artisans à l'ouvrage autour d'une table sur laquelle se trouve une mosaïque		
Plan 7	Une terrasse et ses mosaïques	Chants d'oiseaux avec volume décroissant	
Plan 8	Détail d'une mosaïque, vue d'une terrasse	pas de plan sonore	<i>Narrateur</i> : message véhiculé par les mosaïques
Plan 9	Une archéologue penchée sur une mosaïque et prenant les mesures de cette mosaïque		<i>Archéologue</i> : origines historiques de l'art de la mosaïque
Plan 10	Archéologue avec vue de la mer en arrière-plan		Point de vue historique et personnages marquants de l'histoire méditerranéenne
Plan 11	Détail d'une mosaïque : représentation d'un pêcheur	Chant des oiseaux redevenant plus présent	aucun discours

	PLAN VISUEL	PLAN SONORE	PLAN DE LA PAROLE
Plan 12	Détail d'une mosaïque : représentation d'un cavalier	pas de plan sonore	aucun discours
Plan 13	Mosaïque : détail 1		<i>Narrateur</i> : symbolisme des mosaïques et introduction du thème des frontières
Plan 14	Mosaïque : détail 2		
Plan 15	Mosaïque : détail 3		
Plan 16	Mosaïque : détail 4		
Plan 17	Archéologue avec vue de la mer en arrière-plan		<i>Archéologue</i> : cohésion interculturelle méditerranéenne au-delà des frontières
Plan 18	Archéologue penchée sur une mosaïque	Musique de fosse (musique d'ambiance)	et au-delà du temps

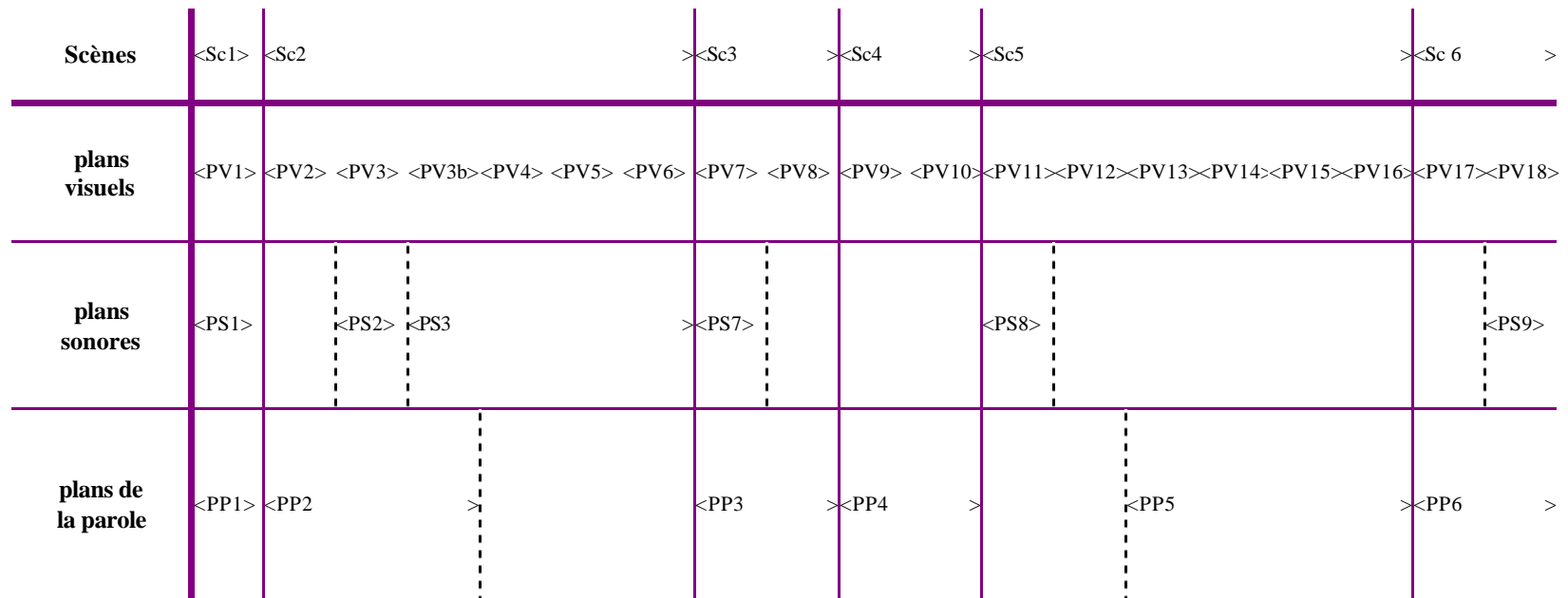
Représentation arborescente



CAVAN Estelle, CHALLULAU Hélène, DÉFOSSEZ Hubert, DJIGOUADI Neziha,
LASFAR Fatima, OZDOWSKA Sylwia, POUSSET Delphine, TANG Tinh-Di

Modèle de pistes

Scénario : Séquence 5



CAVAN Estelle, CHALLULAU Hélène, DÉFOSSEZ Hubert, DJIGOUADI Neziha,
 LASFAR Fatima, OZDOWSKA Sylwia, POUSSET Delphine, TANG Tinh-Di

Paramètres et schémas d'analyse d'un plan audiovisuel*Séquence 5, plan 1***Plan visuel****Numéro d'identification** : Plan n° 1.**Titre** : Vue d'ensemble d'une terrasse.**Description** : Prise de vue d'une terrasse de Tunis entièrement faite de faïence.**Mots clés** : Toits, terrasse, voûtes, faïence de Tunis.**Référents/objets** : couleurs pastels, formes géométriques, décoration, Tunis.**Echelle des plans** : plan panoramique.**Angle de prise de vue** : angle normal.**Mouvement caméra** : mouvement circulaire et focalisation vers le bas (plongée).**Eclairage** : naturel, extérieur.**Composition** : axe horizontal.**Définition de l'image** : couleur.**Durée** : 23 secondes.**Time code** : début
Fin

Le plan fait partie de la séquence intitulée "Les mosaïques, miroir de la Méditerranée" et est précédé par un plan représentant des artisans couturiers (séquence 4).

Il est synchrone avec le plan sonore (musique de fosse) et avec le plan de la parole (accroche poétique sur le thème de la communion).

4) Analyse de l'organisation narrative

Niveau macro :

Rôles des différentes séquences dans la réalisation du documentaire :

Séquence 1 : Introduction / accroche (plan descriptif).

Séquence 2 : Mise en contexte avec un "resserrement" sur la Tunisie (plan descriptif).

Séquence 3 : Mise en contexte plus étroite avec un "resserrement" plus spécifique sur Tunis (plan descriptif).

Séquence 4 : Tracé du contexte, illustration (plan descriptif).

Séquence 5 : Exposé / explication → les mosaïques utilisées comme métaphore de l'esprit méditerranéen (plan argumentatif, plan qualitatif).

Identification de séquences typiques que l'on peut retrouver dans d'autres documentaires :

D'un point de vue structurel et formel, ce film répond à un schéma assez standard, il correspond pour une large part au modèle général d'élaboration des documentaires audiovisuels. On peut ainsi citer l'intervention de l'archéologue qui argumente. En effet, on retrouve couramment ce type de discours tenu par des experts, en particulier dans des documentaires scientifiques, techniques ou historiques par exemple.

Niveau " séquence principale :

Rôles des différentes scènes dans la réalisation de la séquence :

Scène 1 : Exorde / mise en contexte.

Scène 2 : Grande scène de description de l'artisanat des mosaïques.

Scène 3 : Petite scène de description (dimension visuelle des illustrations).

Scène 4 : Scène descriptive (dimension historique présentée par l'archéologue).

Scène 5 : Scène appréciative (amorce).

Scène 6 : Scène appréciative (évaluation).

Identification de scènes typiques que l'on peut retrouver dans d'autres documentaires :

La scène 3, dans laquelle se succèdent une série de plans qui viennent illustrer le discours sur les mosaïques, pourrait se retrouver dans des sous-genres tels que le reportage archéologique ou encore le documentaire artistique par exemple. Les scènes 5 et 6 correspondant à l'intervention de l'archéologue sont elles aussi relativement "classiques" et leur appréciation relève de ce qui a été analysé au niveau macro.

5) Evaluations et propositions

Organisation globale du documentaire :

La partie consacrée à Tunis est assez cohérente, plutôt bien structurée, mais peut-être trop insistante sur les mosaïques. Pour Alexandrie certaines scènes ne nous paraissent pas très à propos, décousues par endroits. Ce qui nous a paru intéressant, ce sont les scènes montrant la vie, les gens, leur ville.

Elaboration de la séquence principale :

Nous avons trouvé cette séquence un peu longue, si nous partons du principe que l'objectif est de présenter la ville. Nous l'aurions évidemment réduite.

Montage des plans en scènes (dans la séquence principale) :

Les avis sont partagés à ce sujet : d'une part nous avons ceux qui pensent qu'il aurait fallu relier les deux scènes de l'intervention de l'archéologue, d'autre part ceux qui auraient davantage scindé ces interventions.

Rapports plans visuels/sonores/paroles dans la séquence principale :

Nous aurions mis plus de musique au lieu du chant des oiseaux, afin de dynamiser le tout.

Généralisation de la séquence principale :

Cette séquence peut également servir dans un documentaire spécifiquement attaché à décrire les arts traditionnels ou un documentaire historique utilisant un support tel que la mosaïque.

Réutilisation d'un plan (visuel, sonore, parole) :

Le plan visuel 10 de l'archéologue avec vue sur la mer en arrière-plan, pourrait servir dans un autre cadre comme la présentation des dernières découvertes archéologiques, historiques.

Conclusion

D'un point de vue global, nous considérerons que la première partie relative à la ville de Tunis est assez fluide. Les séquences se suivent de manière cohérente. L'intervention de l'archéologue est intéressante car les points historiques qu'elle développe viennent compléter les explications artistiques. L'exemple de la mosaïque est un support astucieux qui aide à transmettre le message.

La deuxième partie consacrée à Alexandrie est assez décousue, les intervenants insistent presque tous sur l'aspect interculturel de la ville, mais on ne sait pas s'il s'agit du passé ou du présent. Le discours du groom reste assez ambigu. Le dernier intervenant, cuisinier de son état, réussit à mieux cerner la question en se basant sur des exemples concrets et des analogies plus parlantes.