

## **Sémiotique des Médias.**

### **Le genre du documentaire audiovisuel**

---

**Cours III :**

**La description des séquences textuelles dans un documentaire  
audiovisuel**

---

**Peter Stockinger**

**Séminaire de DESS à l'Institut National des Langues et  
Civilisations Orientales (INaLCO)**

**Paris, 2000 - 2001**

## Sommaire

---

1) INTRODUCTION .....	3
2) LONGUEUR ET PLACE D'UNE SEQUENCE TEXTUELLE .....	4
3) DEGRE ET NIVEAU D'INTEGRATION D'UNE SEQUENCE TEXTUELLE	6
4) ELABORATION INTERNE DES SEQUENCES TEXTUELLES .....	8
5) EXEMPLES DE DESCRIPTION .....	9
6) INTERETS PRATIQUES .....	16
7) SCHEMAS DE DESCRIPTION .....	18

## 1) Introduction

---

Nous allons discuter ici certaines hypothèses qu'on peut faire sur le contenu et le message d'un documentaire à partir des indications liées:

- ◆ A la forme, la taille et la place d'une séquence textuelle dans l'ensemble des constituants du documentaire;
- ◆ Aux rapports textuels qu'on peut identifier entre les différentes séquences textuelles établissant des sortes de "schémas de lecture"

Enfin, nous discuterons la description de séquences textuelles en terme d'unités formelles (scènes et plans) qui les composent

Les exemples concrets sont tirés du documentaire audiovisuel Brasilia.

## 2) Longueur et place d'une séquence textuelle

Longueur et place d'une séquence textuelle dans l'ensemble des séquences composant un documentaire : hypothèse sur **l'importance relative** d'une thématique traitée et sur le message "sous-jacent" (implicite, ...):

### Exemples

#### a) la place centrale des séquences 4, 5, 6

les séquences 4, 5 et 6 sont :

- ◆ les plus longues,
- ◆ les plus élaborées (internement)
- ◆ et se trouvent - "pratiquement" - au milieu du documentaire

- ensemble, elles durent environ 7' 10"
- la longueur du documentaire est d'environ 10' 50"

donc : les séquences 4 ,5 et 6 représentent environ deux tiers du temps du documentaire
---

- les **thèmes directeurs** des séquences 4 - 6 sont :
  - séquence 4 : une nouvelle forme d'urbanisme
  - séquence 5 : des formes architecturales en rupture avec le passé
  - séquence 6 : l'atmosphère mystique à Brasilia

Ces trois thèmes directeurs sont les plus importants dans le documentaire et, ensemble, ils contribuent au thème général "**Brasilia - un mythe contemporain**"

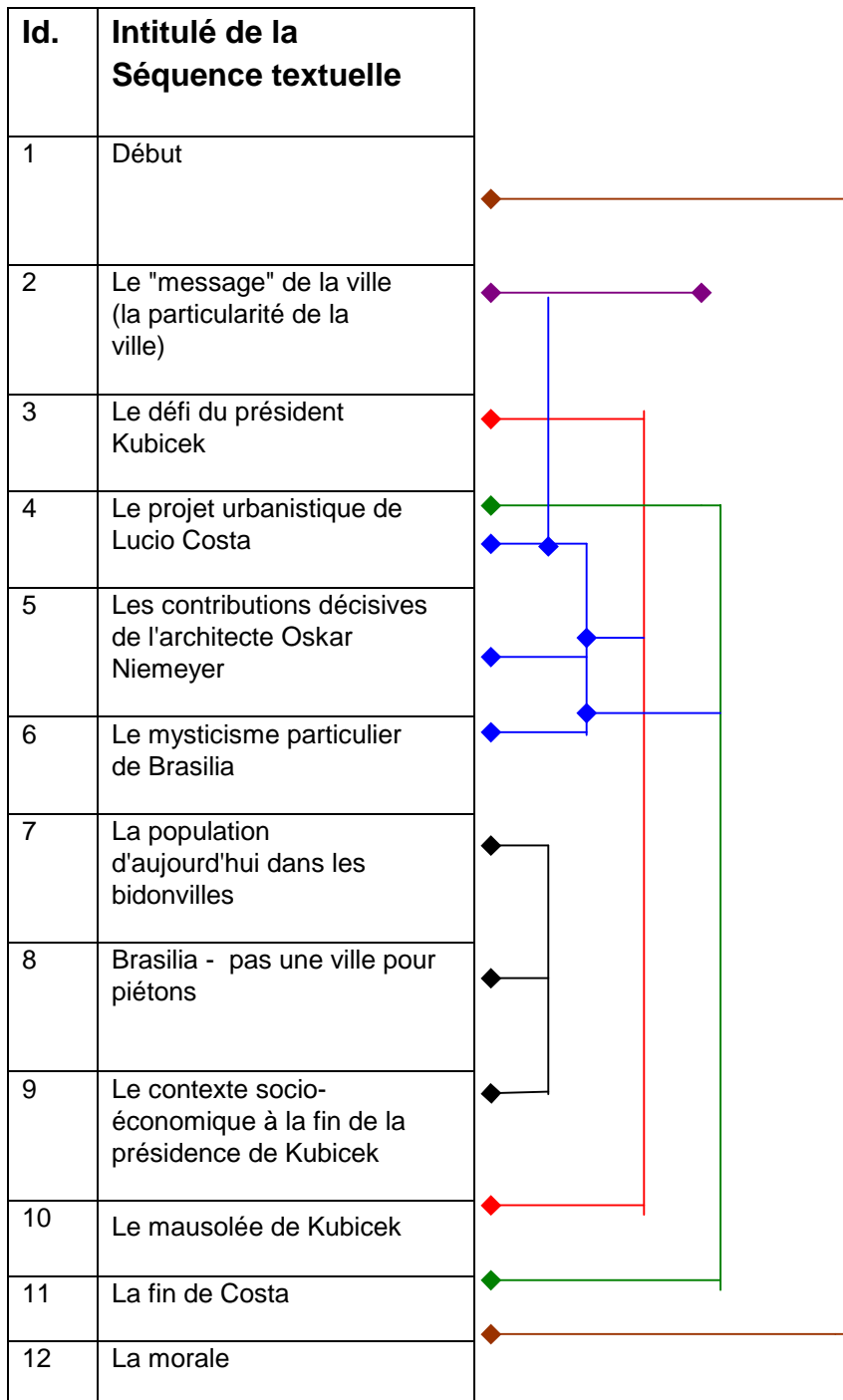
**b) le degré d'élaboration interne opposant les séquences 4, 5 et 6 des séquences 7, 8 et 9**

durée très courte des séquences 7, 8 et 9 (à peine 1') qui sont, par ailleurs, peu élaborées intérieurement

thèmes directeurs de nature politique, socio-économique et écologique constituant, pour ce documentaire des thèmes d'importance périphérique.

### 3) Degré et niveau d'intégration d'une séquence textuelle

regroupement de séquences textuelles et rapports entre différents groupes :



## Explications

2 "noyaux":

**noyau 4,5, 6** : "Brasilia - un mythe moderne

**noyau 7, 8, 9** : "Brasilia - la réalité socio-économique"

### Note 1

Hypothèse : opposition entre séquences 4, 5, 6 d'une part et séquences 7, 8, 9 d'autre part (= **2 syntagmes alternés**)

Cette opposition peut être résumée par la qualification suivante : "**le mythe rattrapé par la réalité**"

Mais cette réalité semble être faiblement affirmée ou encore condensée à quelques indications très générales ...

### Note 2

noyau 7, 8, 9 :

(relativement) isolé (uniquement relié aux séquences 1 et 12),  
peu développé (cf. la courte durée des deux séquences)

## 4) Elaboration interne des séquences textuelles

Il s'agit du problème de la décomposition :

- ◆ des séquences textuelles plus élaborées en des unités textuelles plus petites : sous-séquences et/ou scènes textuelles
- ◆ et de la composition des scènes (sous-séquences, séquences) à partir des plans audiovisuels

### Note 1 :

Cas limite: une séquence (sous-séquence, scène) est constitué par un plan audiovisuel (= plan-séquence, selon Metz)

### Note 2 :

Un plan audiovisuel:

- ◆ est l'unité minimale dont se compose un document audiovisuel
- ◆ - au sens textuel (i.e. de sa manifestation textuelle) - , il constitue une prise de caméra entre deux coupes (pour plus de détails, cf. Cours IV)

### Note 3:

Deux approches de description :

- ◆ "top-down" : de la séquence, à la scène et au plan
- ◆ "bottom-up" : du plan, à la scène et à la séquence

En pratique : va et vient entre ces deux approches méthodologiques

### Note 4:

Le résultat d'une telle description:

- ◆ **Graphes arborescents** représentant l'élaboration textuelle d'un document audiovisuel en général et d'un documentaire en particulier - tant au niveau local (i.e. au niveau de la scène et/ou de la séquence) qu'au niveau global (du documentaire audiovisuel lui-même)
- ◆ Fiches de description des plans, scènes et séquences (cf. ci-après)

## 5) Exemples de description

---

### Exemple 1

#### Brasilia - Séquence 5 : Les réalisations de l'architecte Oskar Niemeyer

#### Description (sommaire)

La séquence est composée:

- ◆ de 45 plans visuels
- ◆ de 14 scènes
- ◆ de 10 sous-séquences

#### Liste des Sous-séquences et scènes identifiées

##### Sous-Séquence 5.1 : Exorde (Introduction)

Scène 5.1.1 : Introduction d'Oskar Niemeyer

Scène 5.1.2 : Accroche (appréciation générale de l'oeuvre de N.)

##### Sous-Séquence 5. 2 : Le fait exceptionnel de Niemeyer

Scène 5.2.3 : Les contraintes pour le travail de N.

Scène 5.2.4 : le succès de N.

##### Sous-Séquence 5.3 : Le théâtre national

Scène 5.3.5 : Exorde

Sous-Scène 5.3.5.1 : Mise en contexte

Sous-Scène 5.3.5.2 : Accroche

Scène 5.3.6 : L'utilisation du béton armé par Niemeyer

Scène 5.3.7 : Comparaison du théâtre avec la pyramide Keops

##### Sous-Séquence 5.4 : La cathédrale nationale

Scène 5.4.8 : Exorde (accroche)

Scène 5.4.9 : Les techniques utilisées pour construire la cathédrale

Scène 5.4.10 : Commentaire de Niemeyer au sujet de ses choix de construction

**Sous-Séquence 5.5 : Les réalisations de Niemeyer en général**

**Scène 5.5.11 : la diffusion de l'oeuvre de Niemeyer**

**Scène 5.5.12 : les types de constructions de Niemeyer**

**Sous-Séquence 5.6 : Le congrès**

**Scène 5.6.13 : Exorde**

**Sous-Scène 5.6.13.1 : Mise en contexte**

**Sous-Scène 5.6.13.2 : Accroche**

**Scène 6.6.14 : Les spécificités des monuments**

**Sous-Séquence 5.7 : Palais du justice**

**Sous-Séquence 5.8 : Palais du gouvernement**

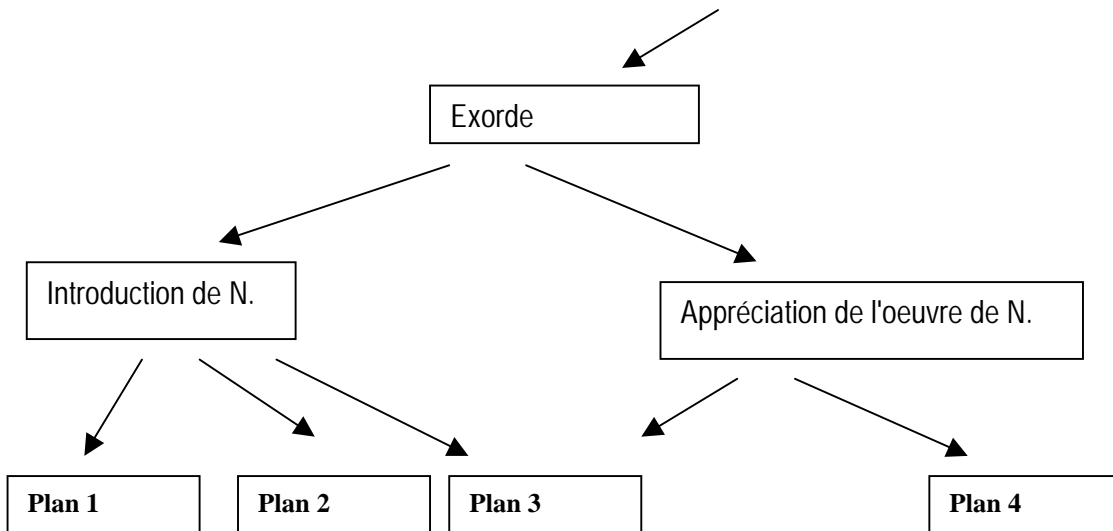
**Sous-Séquence 5.9 : La performance de Niemeyer**

**Sous-Séquence 5.10 : La prise en compte du contexte sonore dans les réalisations de Niemeyer**

## Exemple 2

### Graphe arborescent de la sous-séquence 5.1 : Exorde (Introduction)

#### Description (sommaire)



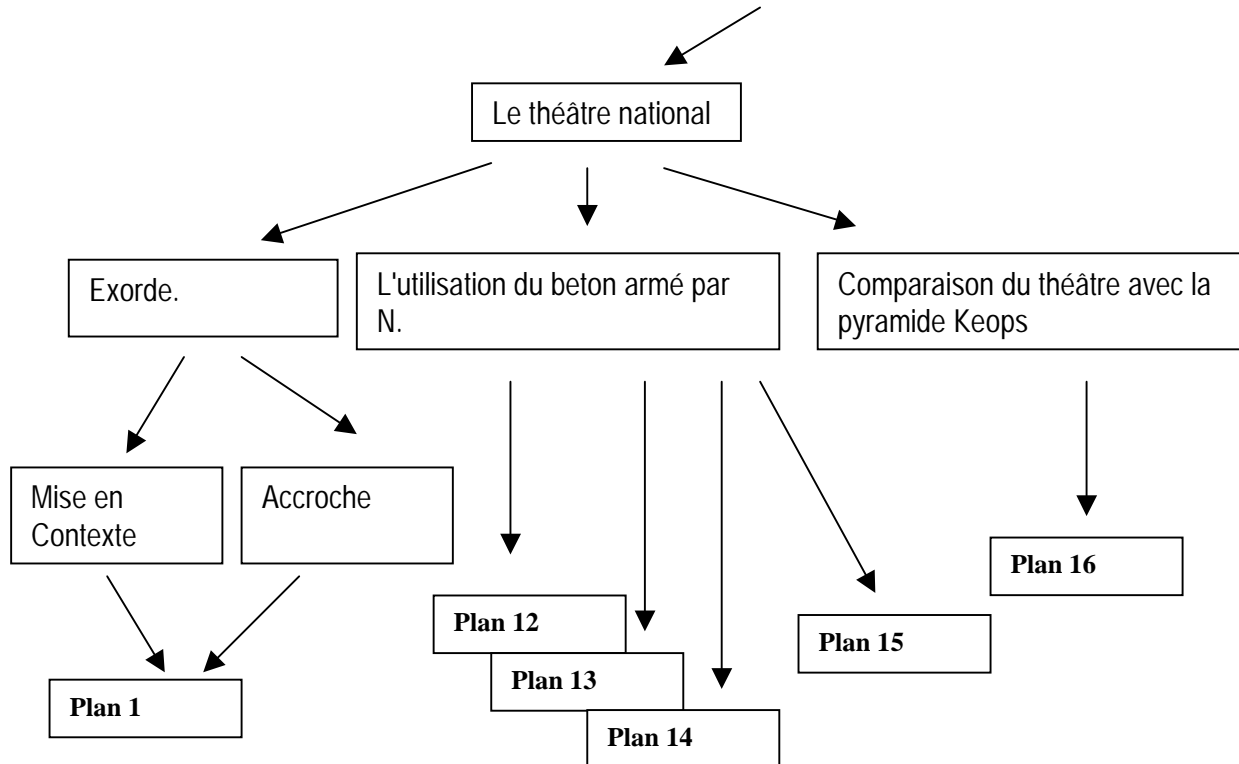
#### Les plans visuels composant la séquence en question (description sommaire)

Id. Plan Visuel	Référent Visuel
Plan 1	Vue sur une place
Plan 2	Façade immeuble
Plan 3	2 façades symétriques
Plan 4	Façade

### Exemple 3

#### Graphe arborescent de la sous-séquence 5.3 : Le théâtre national

(description sommaire)



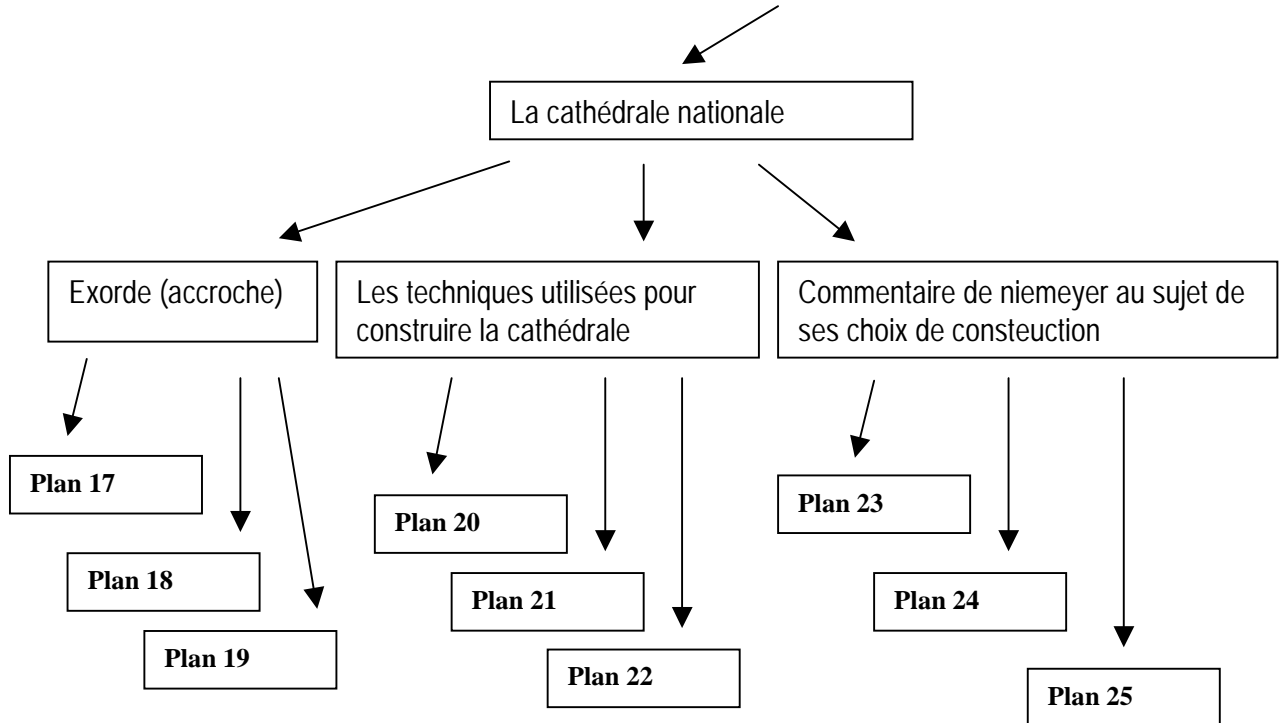
**Les plans visuels composant la séquence en question** (description sommaire)

Id. Plan Visuel	Référent Visuel
<b>Plan 11</b>	Façade extérieure avec objets rectangulaires (théâtre national)
<b>Plan 12</b>	Façade extérieur du théâtre national
<b>Plan 13</b>	Façade extérieur du théâtre national
<b>Plan 14</b>	Plafond vitré du théâtre national
<b>Plan 15</b>	Statue voutée (intérieur du théâtre national)

<b>Plan 16</b>	Théâtre national (extérieur)
----------------	------------------------------

### Exemple 4

#### Graphe arborescent de la sous-séquence 5.4 : La cathédrale nationale



**Les plans visuels composant la séquence en question** (description sommaire)

<b>Id. Plan Visuel</b>	<b>Référent Visuel</b>
<b>Plan 17</b>	Cathédrale (extérieur)
<b>Plan 18</b>	Colonnes arquées
<b>Plan 19</b>	Colonne arquée (partie sup.)
<b>Plan 20</b>	Colonne arquée (partie inf.)
<b>Plan 21</b>	Partie extrême des colonnes arquées
<b>Plan 22</b>	Statue angélique flottante sous la coupole
<b>Plan 23</b>	Pied de la statue flottante
<b>Plan 24</b>	Statue flottante, vitre bleu clair, colonnes voutées et croix
<b>Plan 25</b>	Plafond arqué en bleu turquoise



## 6) Intérêts pratiques

---

Les différentes unités identifiées ci-dessus : **objets audiovisuels** relativement autonomes (qui, ensemble) constituent la séquence 5 du documentaire en question)

### Réutilisation

Elles peuvent être **réutilisées** dans et pour d'autres "applications" (documentaires, ...); i.e. elles peuvent être recombinaisonnées avec d'autres unités (audiovisuelles, textuelles, ...) afin de donner "naissance" à des nouveaux documents plus ou moins proches

### Traitement

Elles peuvent être "traitées" d'une manière relativement indépendante les unes des autres - exemples :

- ◆ élaborer davantage telle ou telle sous-séquence,
- ◆ ajouter telle ou telle scène dans une sous-séquence;
- ◆ mettre à jour une sous-séquence ou une scène;
- ◆ commenter, annoter non pas le document dans sa globalité mais, plus spécifiquement, telle ou telle séquence ou scène;
- ◆ partager telle ou telle scène ou sous-séquence - dans un projet d'édition collective, par exemple - afin de la traiter "en commun",

### Exploitation

Elles permettent également :

- ◆ Des accès "ciblés" au contenu et aux informations véhiculées par des documents (audiovisuels) complexes et longues
- ◆ La définition des parcours d'exploration (de "navigation") tenant compte de l'organisation textuelle d'un document

### **Ingénierie de l'Information**

Elles servent également à la définition de schémas génériques (de "scénarios" ou encore de "modèles) qui constituent des sortes de standards dans la gestion de l'information (audiovisuelle) et dans les différentes activités concernées :

- ◆ Stockage
- ◆ Indexation
- ◆ Production
- ◆ Diffusion
- ◆ Localisation (veille)
- ◆ Acquisition
- ◆ ...

## 7) Schémas de description

---

Rappel : grille de description pour une caractérisation minimale d'une séquence (cf. Cours II)

**Grille** pour description d'une unité (sous-séquence ou scène) composant une séquence :

**numéro d'identification :**

**titre :**

**description :**

**mots clé : (libres, contrôlés)**

**durée :**

**time code**

**début**

**fin**

**fait partie de (quelle unité supérieure) :**

**Note :** pour grille de description de plan visuel ou audiovisuel - cf. Cours IV